

# VÝROČNÍ ZPRÁVA 2017



**PETRKLÍČ**  
AZYLOVÝ DŮM  
PRO ŽENY A MATKY S DĚTMI



## ZÁKLADNÍ INFORMACE

<b>Název a adresa organizace:</b>	PETRKLÍČ, o.p.s. Azylový dům pro ženy a matky s dětmi Na Krajině 44 686 01 Uherské Hradiště – Vésky
<b>IČO:</b>	269 28 060
<b>Kontakt:</b>	Telefon: 572 503 675 E-mail: info@petrklicuh.cz Internet: www.petrklicuh.cz
<b>Bankovní spojení:</b>	1417811399/0800
<b>Zřizovatel:</b>	Město Uherské Hradiště
<b>Statutární zástupce:</b>	Bc. Kamila Nekolová, Dis., ředitelka společnosti
<b>Vedoucí:</b>	Mgr. Lucie Břečková, pověřena vedením a řízením spol. do 31. 8. 2017

PETRKLÍČ, o.p.s. vznikla dne 29.5.2004 zápisem do rejstříku obecně prospěšných společností, vedeného Krajským soudem v Brně, s identifikačním číslem IČ: 269 28 060

Provoz azylového domu byl zahájen dne 1. 7. 2006

## OBSAH

ÚVODNÍ ZAMYŠLENÍ .....	4
POSLÁNÍ ORGANIZACE .....	5
CÍL ORGANIZACE .....	5
CÍLOVÁ SKUPINA UŽIVATELEK .....	5
POSKYTOVANÉ SLUŽBY .....	5
PRINCIPY POSKYTOVÁNÍ SLUŽBY .....	6
CO NABÍZÍME .....	6
SMYSLEM SOCIÁLNÍ SLUŽBY AZYLOVÝ DŮM NENÍ POUZE POSKYTNUTÍ PŘÍSTŘEŠÍ .....	7
ROK 2017 V PETRKLÍČI, O.P.S. ....	8
STATISTIKA VYUŽITÍ SLUŽBY V ROCE 2017 .....	12
PŘEHLED O PENĚŽNÍCH PŘÍJMECH A VÝDAJÍCH .....	14
ROČNÍ ÚČETNÍ UZÁVĚRKA ZA ROK 2017 .....	14
ROZVAHA K 31.12.2017 ( V TIS. KČ) .....	14
VÝZNAMNÉ POLOŽKY AKTIV SPOLEČNOSTI PETRKLÍČ, O.P.S.: .....	14
VÝZNAMNÉ POLOŽKY PASIV SPOLEČNOSTI PETRKLÍČ, O.P.S.: .....	14
VÝKAZ ZISKU A ZTRÁTY K 31.12.2017 (V TIS. KČ) .....	15
VÝZNAMNÉ POLOŽKY VÝKAZU ZISKU A ZTRÁTY SPOLEČNOSTI PETRKLÍČ, O.P.S.: .....	15
VÝVOJ A KONEČNÝ STAV FONDŮ PETRKLÍČ, O.P.S., ZA ROK 2017 .....	16
STAV A POHYB MAJETKŮ A ZÁVAZKŮ PETRKLÍČ, O.P.S., V ROCE 2017 .....	17
STRUKTURA ORGANIZACE .....	17
ZPRÁVA AUDITORA .....	19

## ÚVODNÍ ZAMYŠLENÍ

Profesor přišel do třídy se sklenicí – takovou, jaká se obvykle používá pro nakládání nebo konzervování potravin. Položil ji na katedru, pak se sklonil k zásuvce a vyndal z ní asi deset kamenů nepravidelných tvarů a pečlivě začal jeden po druhém vkládat do sklenice. Když byla sklenice úplně plná a žádný další kámen se do ní nevešel, zeptal se profesor žáků: „Je sklenice plná?“ Všichni odpověděli, že ano.

„Opravdu?“ Sehnul se pod stůl a zvedl ze země malý kbelík se štěrkem. Začal štěrk sypat do sklenice a lehce s ní přitom pohyboval, takže drobné kamínky zapadaly do mezer mezi kameny. Znovu se zeptal: „A teď je sklenice plná?“ Nyní třída pochopila. „Asi ne,“ ozval se jeden hlas. „Dobře,“ odvětil učitel.

Znovu se sehnul, vytáhl nahoru kbelík s pískem a pak sypal písek do sklenice. Zaplnil veškerý zbývající volný prostor ve sklenici. Opět se ptal: „Je sklenice plná?“ „Ne,“ odpověděla celá třída sborem. „Správně,“ na to učitel.

Vytáhl ještě džbán s vodou, začal vodu lít do sklenice, až ji naplnil po okraj. Žákům pak položil otázku: „Co mělo znamenat všechno to, co jsem vám tady předvedl?“

Okamžitě se zvedla jedna ruka: „Znamená to: Není důležité, nakolik jsou nahuštěné úkoly, které máš splnit. Pokud budeš pracovat pořádně, vždycky se najde skulina k přidání něčeho dalšího!“

„Ne. Vyplývá z toho následující poučení: **Jestliže nevložíš dovnitř nejdříve kameny, už je tam nevložíš nikdy.**“

Co jsou „kameny“ tvého života? Tvé děti, osoba, které dáváš svou lásku, tvoji drazí, úroveň tvého vzdělání, tvé sny, čas, který věnuješ sobě, tvé zdraví...

Pokud tyto „kameny“ neumístíme nejdřív, nikdy už se do života nevejdou. Jestliže dáme přednost drobnostem (štěrku, písku), naplníme svůj život menšími věcmi. Budeme se zabývat jimi a nikdy neuznáme pravou hodnotu velkých a důležitých věcí.

Co jsou kameny tvého života?

Vlož do sklenice nejdříve ty.

(Podle příběhu Bruna Ferrera – Hvězdy pro duši, Portál 2013)

**Jsou bolesti,  
v nichž člověk  
pouze sám si může  
pomoci, a silné  
srdce se chce  
jen na svou sílu  
spolehnout.**  
*(William Shakespeare)*

## **POSLÁNÍ ORGANIZACE**

Posláním obecně prospěšné společnosti PETRKLÍČ je pomoci zvládnout nepříznivé období ženám a matkám s dětmi a usnadnit jim tak sociální začlenění.

## **CÍL ORGANIZACE**

Cílem je zlepšení nepříznivé situace uživatelky, popř. udržení její situace na stávající úrovni a zabránění jejímu zhoršování. Poskytujeme klientkám pomoc a takovou míru podpory, abychom zachovali a dále rozvíjeli jejich schopnost řešit svou situaci vlastními silami a staly se tak nezávislými na systému sociální pomoci nebo aby se jejich závislost minimalizovala.

## **CÍLOVÁ SKUPINA UŽIVATELEK**

Ženy a matky s dětmi v nepříznivé životní situaci. Jedná se zejména o:

- ▶ oběti všech forem domácího násilí
- ▶ osoby bez přístřeší nebo žijící v bytových podmínkách ohrožující zdraví a život
- ▶ osoby, které nejsou schopny vlastními silami zvládnout náhlou životní situaci
- ▶ osoby žijící v nevyhovujícím rodinném prostředí
- ▶ klientky dětského domova, které dosáhly zletilosti a nemají možnost dalšího ubytování

## **POSKYTOVANÉ SLUŽBY**

- ▶ azylové ubytování s maximální dobou pobytu na 1 rok ve vlastní zařízené bytové jednotce s kuchyňským koutem a sociálním zařízením
- ▶ ubytování pro osoby v krizi na dobu zpravidla nepřesahující 14 dnů
- ▶ sociální poradenství a zprostředkování kontaktů na další odbornou pomoc
- ▶ podpora a pomoc s uplatňováním oprávněných práv a zájmů

## **POSKYTOVANÉ SLUŽBY VYCHÁZEJÍCÍ Z INDIVIDUÁLNÍHO PLÁNOVÁNÍ**

- ▶ poradenství a pomoc v sociálně-právních problémech
- ▶ individuální dlouhodobé poradenství včetně zajištění odborných přednášek k aktuální problematice
- ▶ poradenství a pomoc v péči o dítě
- ▶ poradenství a pomoc při vedení domácnosti a hospodaření
- ▶ poradenství a pomoc při hledání zaměstnání, podpora a pomoc při zajištění finanční stability

## ROZSAH POSKYTOVANÝCH SLUŽEB VYPLÝVAJÍCÍCH Z INDIVIDUÁLNÍHO PORADENSTVÍ

- ▶ výchovné, vzdělávací a aktivizační činnosti
  - pracovně výchovná činnost s matkami a dětmi
  - pracovně výchovná činnost s uživatelkami, například podpora a nácvik rodičovského chování včetně vedení hospodaření a udržování domácnosti, rozvoj dovedností při práci s počítačem
  - nácvik a upevňování motorických, psychických a sociálních schopností a dovedností dětí
  - zajištění podmínek a poskytnutí podpory pro přiměřené vzdělávání dětí
  - rukodělné a výtvarné činnosti pro matky s dětmi
- ▶ v případě potřeby poskytnutí ošacení z věcných darů
- ▶ v případě potřeby poskytnutí potravinové pomoci

## PRINCIPY POSKYTOVÁNÍ SLUŽBY

- ▶ anonymita, diskrétnost
- ▶ respektování jedinečnosti klienta, jeho rozhodnutí i možností
- ▶ podpora samostatnosti a nezávislosti
- ▶ individuální a rovný přístup k uživatelům
- ▶ bezpečné zázemí pro řešení obtížné životní situace, psychická podpora

## CO NABÍZÍME

Ženy, které k nám přichází s problémem, u nás najdou na prvním místě vstřícné přijetí a bezpečné zázemí. Mluvíme s nimi o tom, co by chtěly, jak a v čem by se měla jejich situace zlepšit. Následně jim pomáháme postupnými kroky tak, aby dosáhly řešení své situace. Základním předpokladem pro takovou práci s uživatelkou je osobní kontakt se sociální pracovnící a tvoření individuálních plánů. Při celém procesu je kladen důraz na samostatnost a aktivní přístup uživatelky k řešení svého problému.

Naše sociální služba zahrnuje vedle ubytování zejména poradenství, možnost okamžitého a bezplatného rozhovoru o problému s nabídkou hledání dalšího způsobu řešení na základě vnitřních zdrojů klienta a s tím související vyhledávání a poskytování informací. Nácvik sociálních dovedností, pomoc při jednání s úřady a dalšími subjekty, zpracování písemných podání v zájmu klientky, pomoc s péčí o děti, volnočasové aktivity, materiální pomoc aj.

Studentům vysokých škol se sociálním zaměřením nabízíme možnost odborné praxe.

Náhoda a čas jsou dva největší tyrani.  
*(Johann Gottfried Herder)*

Bůh zajisté chce,  
aby mezi námi  
byla namísto násilí  
lásky, namísto  
hádek prostota  
víry, místo  
roztržek společná  
snášenlivost.  
(Jan Amos Komenský)

## SMYSLEM SOCIÁLNÍ SLUŽBY AZYLOVÝ DŮM NENÍ POUZE POSKYTNUTÍ PŘÍSTŘEŠÍ

„Co si představíte, když se řekne azylový dům?“ Touto otázkou zahajujeme přednášky, na kterých se snažíme zvýšit povědomí o azylovém domě. Jednou z příležitostí je dlouhodobá spolupráce se Základní školou Za Alejí v Uherském Hradišti, kde si v rámci Dne prevence rádi pohovoříme s žáky druhého stupně o tom, co naše služba obnáší, z jakých důvodů k nám klientky přichází, a s čím se musí potýkat.

Odovědí na ni je mnoho a v každém představa života v azylovém domě vyvolá jiné názory a pocity. Pro někoho to může být možnost začít znovu a postavit se na vlastní nohy, pro dalšího záchrana života, pro jiného naopak propad na vlastní dno.

Pro nás, azylový dům znamená například místo, kam přichází člověk se svým životním příběhem a touhou žít lepším životem. Aby se našim klientkám a jejich dětem v životě dařilo, a to i po odchodu z azylového domu, se snažíme přispět nejen aktivní spoluprací na řešení její nepříznivé situace, ale i možností využít spolupráci s různými odborníky nabízející terapeutické, poradenské či volnočasové služby. Klientky tak dostanou šanci, jak obohatit svůj život o něco nového nebo naučit se, jak předcházet některým situacím, ve kterých dříve selhávaly.

I když bývá jedním z nejčastějších důvodů přijetí do azylového domu špatná finanční situace, je s ní spojeno mnoho dalších faktorů. Sféra financí je tak široká, že se v ní člověk dokáže lehce ztratit a najít pak správný směr, může být nelehký úkol. Často se v azylovém domě klientka poprvé ve svém životě dozví, na koho se může bezplatně obrátit v řešení například dluhů, a co může reálně dělat pro svou finanční situaci. Aby pro klientky nebyla oblast financí pastí, měly možnost zúčastnit se v azylovém domě cyklu preventivních přednášek na téma osobní a rodinné finance pod vedením pana Jana Hoférka, DiS. pracujícího v Občanské poradně při Oblastní charitě Uherské Hradiště.

Klientky však nestrádají pouze po finanční stránce. Mnohdy si ani nedovedeme představit jaký životní příběh, životní zkušenosti a pády si s sebou klientky do azylového domu přinášejí. Abychom pomohli našim klientkám lépe se vyrovnávat se svými životními překážkami, zapojili jsme se do projektu ve spolupráci s Lidskými pouty, z.ú. zaměřeném na individuální terapie poskytované ženám a matkám s dětmi, které byly po dobu realizace projektu ubytované v azylovém domě PETRKLÍČ, o.p.s. Individuální terapie a poradenství po celou dobu projektu poskytovala Mgr. Milena Mikulková, terapeutka, rodinná a výchovná poradkyně a lektorka. Kromě ubytovaných matek, kterým byla primárně poskytována možnost docházet na individuální terapie v pravidelných intervalech, se terapeutických setkání spolu s matkami mohly zúčastnit i děti, čehož některé klientky využily.



Ne však všechna trápení, která člověk prožívá lze vyjádřit slovy, a proto klientky měly možnost naučit se, jak je možné emoce, touhy či obavy promítnout do výtvarných děl. Klientkám byla představena pod vedením paní Mgr. Kamily Kopčilové arteterapie a její techniky, které maminky využily i ke sblížení se svými dětmi.

Všemi těmito způsoby se v azylovém domě snažíme vytvořit prostředí, kde se klientky budou cítit v bezpečí, nebudou se bát svěřit s různými problémy a po ukončení pobytu budou připraveny na nové výzvy.

## ROK 2017 V PETRKLÍČI, O.P.S.

### LEDEN

Od 1. 1. 2017 bylo dozorčí i správní radou společnosti schváleno navýšení jednoho pracovního úvazku, v průběhu měsíce ledna probíhalo výběrové řízení na volnou pracovní pozici. V tomto měsíci jsme se také zapojili do akce s názvem Den prevence, který je již každoročně organizován ZŠ Za Alejí. V tomto dnu mohou jednotlivé sociální služby prezentovat svou činnost a seznámit s ní žáky druhého stupně.

Pro maminky, ale především děti se měsíc leden nesl v duchu zimních radovánek, kdy si děti užívaly napadaného sněhu. Zahradu azylového domu zdobili sněhuláci, které společně s maminkami postavily.

### ÚNOR

V únoru se po vyhodnocení výběrového řízení rozrostl tým pracovníků o novou kolegyni. V tomto měsíci probíhalo intenzivní zaškolování, ale nezapomnělo se na tradiční karneval pro maminky s dětmi. Do příprav a výroby veselých kostýmů se zapojily nejen obyvatelé AD, ale i praktikantka, která v tuto dobu vykonávala v AD odbornou stáž. Z potravinové banky se pak poskytly maminkám potraviny, ze kterých připravily na tuto veselou akci pohoštění. Nejvíce děti zaujalo malování na obličeje, kdy si mohly vybrat masku od zvířátek po pohádkové či komiksové postavy.

### BŘEZEN

Měsíc březen byl ve znamení vítání jara. Maminky a jejich děti přivítaly první jarní sluneční paprsky účastí na nedělních dílničkách, které byly zaměřeny na tvorbu jarních věnců vyráběných z proložek od vajíček. Pod vedením pracovnice azylového domu si maminky vytvořily kreativní věneček, který si mohly zavěsit na dveře své bytové jednotky. Také v tomto měsíci každý rok probíhá intenzivní úklid celého AD, při kterém jsou zapojeny především klientky.

**Soucit nezmenšuje  
bolest, ale trochu  
ji oslazuje.**  
*(Karel Čapek)*



## DUBEN



Měsíc duben byl plný příprav na velikonoční svátky. Maminky s dětmi vyráběly různé jarní ozdoby, kluci si za pomoci maminek napletli pomlázky a na Velikonoční pondělí s ní obešli nejen maminky, ale i pracovníce azylového domu. Děti za odměnu dostaly spoustu sladkostí, a to hlavně díky dárcům, kteří dětem tímto způsobem zpříjemnili velikonoční svátky. Maminkám a dětem byla také dárcem věnována napečená vánočka, o kterou se maminky společně podělily.



Další štědrý dar, který byl v měsíci dubnu, věnován maminkám s dětmi byl od majitelů obchodu s dětským oblečením a obuví U Rominka, kdy si děti mohly vybrat z množství krásné volnočasové obuvi a oblečení.



## KVĚTEN

V měsíci květnu měly maminky možnost využít sezení s Mgr. Mikulkovou. Paní Mikulková je sociální pedagožka, která se dlouhodobě zabývá vztahovým a výchovným poradenstvím. Je odbornicí na úpravu komunikace v rozvodové a porozvodové situaci v rodině a na řešení výchovných problémů dětí a mládeže. Projekt realizujeme díky společnosti Lidská pouta, z.ú. a Nadaci Agrofert.



V tomto měsíci také maminky s dětmi často trávily volné chvíle na zahradě azylového domu.



## ČERVEN

Začátek měsíce června již pravidelně patřil oslavám ke Dni dětí. Tento dětem věnovaný den připravili pracovníci i dobrovolníci z nízkoprahového zařízení Větrník z Uherského Brodu. Ti pro děti přichystali opravdu zábavný a akční program, který byl plný soutěžních her. Celý den přálo i krásné počasí, a tak závěr dne byl zakončen táborákem, kde si všichni pochutnali na špekáčcích, které azylovému domu poskytla společnost VOMA.



Dne 30. 6. 2017 v azylovém domě PETRKLÍČ, o.p.s. proběhl, jako každý rok, Den otevřených dveří. Navštívit nás přišel zástupce města Uherské Hradiště, starosta Ing. Stanislav Blaha společně s členy správní a dozorčí rady naší společnosti. Dále jsme zde přivítali členku Rady Zlínského kraje, Michaelu Blahovou. Nechyběly ani pracovníce oddělení sociálně právní ochrany dětí města UH nebo pracovníce z Centra sv. Sárky z Oblastní charity UH. Mezi dalšími hosty byli nejen bývalé pracovníce AD, bývalé klientky s dětmi našeho AD, ale i obyvatelé Vések. Pro všechny návštěvníky bylo připravené pohoštění, prohlídka prostor azylového domu i prezentace služby.



## ČERVENEC

V období letních prázdnin se maminky s dětmi věnovaly nejen výletům, koupání či letním sportům, ale také vzdělávání. Zúčastnily se cyklu přednášek na téma Osobní a rodinné finance, které se zaměřují například na vedení rozpočtu nebo řešení dluhové situace. Touto problematikou, je provedl vedoucí Občanské poradny Oblastní charity v Uherském Hradišti pan Jan Hoférek, DiS. Po společné přednášce byly uživatelkám nabídnuty i osobní konzultace, které mohly využít v rámci řešení své situace.



## SRPEN

V měsíci srpnu měly maminky s dětmi v rámci několika seminářů arteterapie, kterou vedla paní Mgr. Kamila Kopčilová, možnost dosyta popustit uzdu své kreativitě. Arteterapie je součástí léčebné pedagogiky zaměřená na léčení prostřednictvím obrazu a výtvarných aktivit. Mezi časté techniky patřila práce s keramickou hlinou.



Další aktivity pro maminky s dětmi připravily i praktikantky, které v azylovém domě PETRKLÍČ, o.p.s. vykonávaly odbornou praxi. Maminky s dětmi se zúčastnily aktivity, která byla zaměřená na výrobu domácího mýdla. Společně se seznámily nejen s metodou, jak si vyrobit vlastní mýdlo, ale odnesly si i vlastnoruční výrobek.



Na konci letních prázdnin byl pro naše maminky a jejich děti za finanční podpory dm drogerie markt uskutečněn výlet na Velehrad a Modrou. Tohoto výletu se účastnili zástupci dm drogerie markt z pobočky v Uherském Brodě, zástupci AD a také maminky s dětmi. Společně navštívili baziliku, archeoskanzen i expozici Živé vody. Maminky tento dar přijaly s velkou radostí, protože v jejich rozpočtu často nezůstávají finanční prostředky na volnočasové aktivity tohoto typu.



## ZÁŘÍ

Měsíc září byl pro některé děti startem povinné školní docházky, která je pro ně velkou životní změnou. I pro náš azylový dům byl tento měsíc ve znamení změn, a to nejen klientských, ale i personálních. Azylový dům poskytl útočiště 3 novým maminkám s dětmi, kdy se za pomoci sociálních pracovníků mohly věnovat řešení své nepříznivé situace. Také se do našeho týmu po rodičovské dovolené vrátila ředitelka azylového domu PETRKLÍČ, o.p.s. Bc. Kamila Nekolová, DiS. a vystřídala tak zastupující Mgr. Lucii Břečkovou.

Dne 12. září proběhla také přednáška Mgr. Mikulkové s názvem Životní restart, která byla určena pro klientky azylového domu, ale také pro širokou veřejnost. Prostory k této přednášce poskytla komunitní kavárna Cafe 21 v Uherském Hradišti na Masarykově náměstí. Prostor kavárny je místem pro setkávání a prolínání místních komunit, všech věkových skupin.





## ŘÍJEN

Jedna z prodejen sítě dm drogerií markt, která má u nás více než dvacetiletou historii, se rozhodla podpořit náš AD PETRKLÍČ, o.p.s. a společně s ním naše maminky a děti. Dne 19. 10. 2017 proběhlo v našem AD předání daru dm drogerie markt prodejny Uherský Brod, kterou zastupovaly paní Jitka Sojáková a Taťána Hoferková. Dar zahrnoval jak věcnou pomoc v podobě kosmetiky a čistících prostředků v celkové hodnotě 16.759 Kč, tak finanční dar ve výši 23.241 Kč.

Druhá polovina října se zaměřovala na tvoření podzimní dekorace, k níž neodmyslitelně patří i výroba strašidelných dýní. Maminky s dětmi se do vyřezávání pustily s nadšením, které jim nezkazilo ani nevlídné podzimní počasí. Výsledkem pak byly krásné a vlastnoručně vyrobené dýně, které zdobily vchod do azylového domu PETRKLÍČ.



## LISTOPAD

Dne 11. 11. 2017 se konala Národní potravinová sbírka, kdy i tento rok mohli všichni lidé, kteří přišli nakoupit do hypermarketu TESCO v Uherském Hradišti, během svých nákupů podpořit i náš azylový dům. Lidé opět ukázali, že jim nejsou lhostejné životní osudy druhých lidí. Vybralo se 469,5 kg trvanlivých potravin a drogerie, což pomůže překlenout dětem, maminkám a ženám, které musely vyhledat naši službu, tíživou životní situaci.



## PROSINEC

V první polovině prosince nás v azylovém domě navštívil sv. Mikuláš s čertem a andělem, tento den proběhl ve spolupráci s Maltézskou pomocí v Uherském Hradišti. Děti díky štědrým dárcům dostaly spoustu ovoce, sladkostí a drobných dárků.



Přípravy na Vánoce provázely vánoční dílničky, kde měly maminky možnost vyrobit si adventní věnce, děti různé ozdoby a vánoční dekorace.



V tomto měsíci nabídli pomoc azylovému domu Dětské centrum Štěpnice v Uherském Hradišti, kdy naše maminky s dětmi můžou bezplatně tento hrací prostor využít. Také komunitní kavárna Café 21 zorganizovala předvánoční akci s názvem Káva navíc, při které zákazníci kavárny mohli zaplatit kávu, kterou pak mohly využít maminky z azylového domu. Děti ze Základní školy Velehrad uspořádaly vánoční dílničky, z prodaných výrobků pak vybrané peníze darovaly právě našemu azylovému domu.



Také děti spolu s rodiči ze Základní školy T. G. Masaryka v Mařaticích uspořádaly sbírku hraček, které pak zástupci školy předali dětem v AD. Díky těmto ale i mnohým dalším dárcům byl Štědrý den v azylovém domě opravdu štědrý. Děti i maminky měly pod stromečkem, takovou spoustu dárků, kterou by si ze svého rozpočtu opravdu nemohly dovolit. Chtěli bychom mnohokrát poděkovat všem dárcům, kteří se rozhodli připravit maminkám, a hlavně dětem krásné Vánoce.

## STATISTIKA VYUŽITÍ SLUŽBY V ROCE 2017

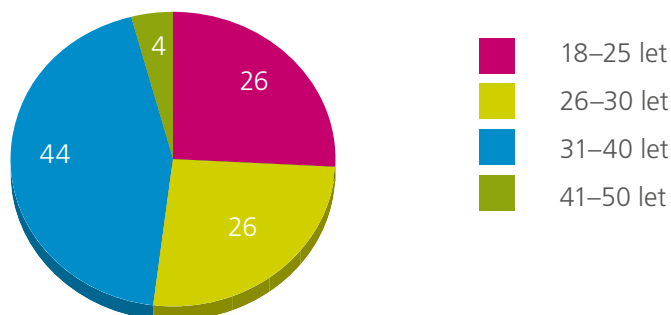
Za rok 2017 pomohl azylový dům celkem 23 ženám a 46 dětem.

Ubytovací kapacita azylového domu byla za celý rok naplněna na 96,2%. Lůžka v bytových jednotkách byla obsazena na 78,84%. Za tento rok jsme evidovali 94 nových žádostí o pobyt v AD, v průběhu roku jsme individuálně, skupinově a interdisciplinárně poskytli odbornou intervenci ve 1479 případech.

Je příjemné  
vzpomínat  
v bezpečí na  
překonanou  
bolest.

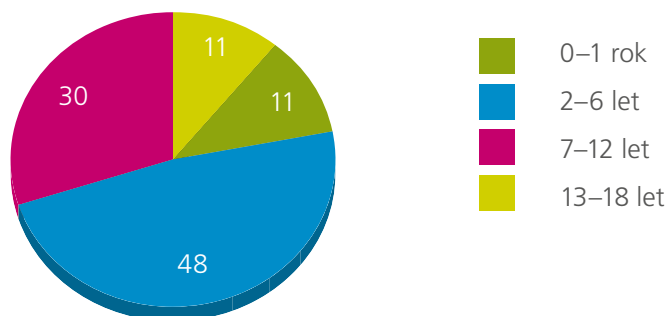
*(Marcus Tullius Cicero)*

**Graf 1:** složení uživatelů podle věku



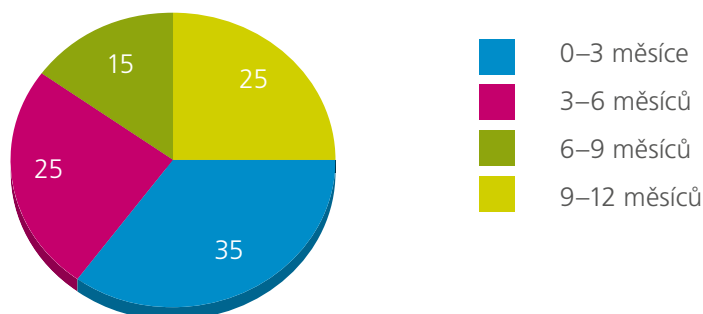
Nejvíce uživatelů, které využily službu, bylo ve věku 31–40 let. Nejmladší uživatelce bylo 19 let a nejstarší uživatelce 42 let. Průměrný věk byl 31,8 let.

**Graf 2:** složení dětí podle věku



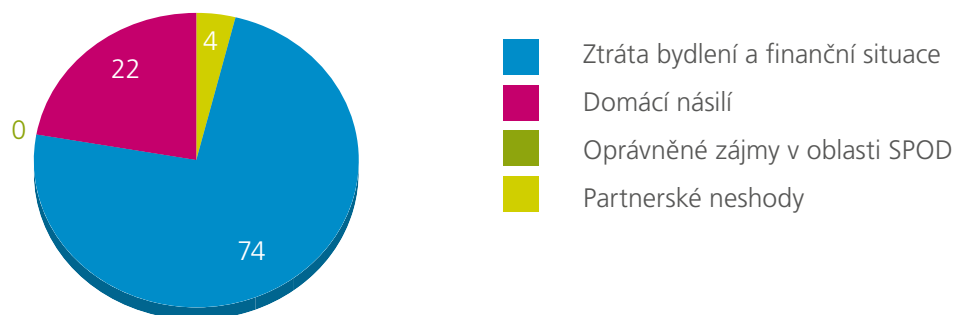
Z celkového počtu ubytovaných dětí bylo nejvíce ve věku 2 – 6 let (48%), což představuje celkem 22 dětí. Ubytovaná matka měla nejvíce 4 děti, kdy se z celkového počtu se jednalo o 4 uživatelky.

**Graf 3:** délka pobytu



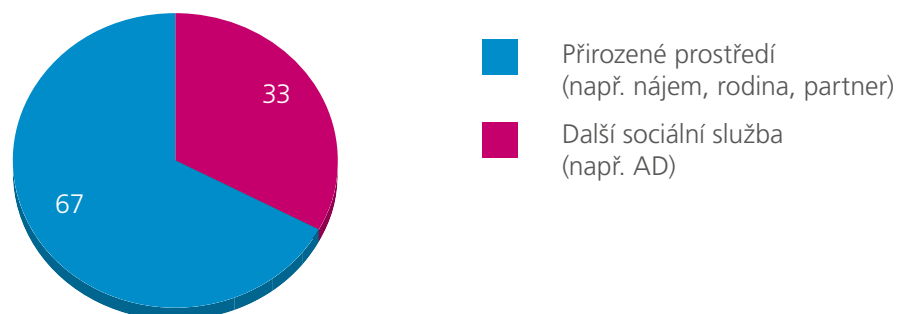
Graf ukazuje, že 35% uživatelů bylo v AD ubytováno v rozmezí od 0 – 3 měsíců, kdy se z celkového počtu jednalo o 7 uživatelů.

**Graf 4:** důvod přijetí k pobytu



Nejčastějším důvodem přijetí byla ztráta bydlení a nepříznivá finanční situace. Jednalo se celkem o 74% uživatelék.

**Graf 5:** ubytování po skončení pobytu



Po ukončení pobytu se 67% uživatelék vrátilo do přirozeného prostředí, například k rodině, k partnerovi či si našly bydlení formou pronájmu.

## PŘEHLED O PENĚŽNÍCH PŘÍJMECH A VÝDAJÍCH

Obecně prospěšná společnost v účetním období 2017 uskutečňovala činnosti pouze v rámci obecně prospěšných služeb. Neposkytovala žádné doplňkové činnosti.

V roce 2017 skončilo hospodaření neziskové organizace PETRKLÍČ, o.p.s. se záporným hospodářským výsledkem ve výši – 40 tis. Kč. Průměrný přepočtený stav zaměstnanců v roce 2017 byl 7 osob.

## ROČNÍ ÚČETNÍ UZÁVĚRKA ZA ROK 2017

ROZVAHA K 31.12.2017 ( v tis. Kč)

AKTIVA	
Dlouhodobý majetek	<b>1684</b>
Oprávký k dlouhodobému majetku	-1474
Krátkodobý majetek	<b>739</b>
Pohledávky	64
Krátkodobý finanční majetek	674
Jiná aktiva	1
<b>Aktiva celkem</b>	<b>949</b>

### VÝZNAMNÉ POLOŽKY AKTIV SPOLEČNOSTI PETRKLÍČ, O.P.S.

Zálohy uhrazené dodavatelům energií (elektřina, plyn, voda) 56 tis.Kč

PASIVA	
Vlastní zdroje	<b>641</b>
Vlastní jmění	393
Výsledek hospodaření	-40
Rezervní fond	<b>288</b>
Cizí zdroje	<b>308</b>
Dlouhodobé závazky	0
Krátkodobé závazky	308
Jiná pasiva	59
<b>Pasiva celkem</b>	<b>949</b>

### VÝZNAMNÉ POLOŽKY PASIV SPOLEČNOSTI PETRKLÍČ, o.p.s.:

Fondy – rezervní fond 288 tis.Kč

Fondy – vlastní majetek finanční dary na DHM 393 tis.Kč

Dohadné účty pasivní – nevyfakturované energie 59 tis.Kč

Mzdové náklady – splatné mzdy za prosinec 2017 vč. odvodů 223 tis.Kč

**Celkový výsledek hospodaření roku 2017 -40 tis. Kč.**

**Vzniklá ztráta ve výši 40tis. Kč bude pokryta z rezervního fondu společnosti.**

Člověk má v srdci  
místa, o nichž  
mnohdy nemá ani  
potuchy; teprve až  
se zaplní bolestí,  
dozví se o jejich  
existenci.

*(Léon Bloy)*

Žádná strast není  
tak velká jako  
strach z ní.  
(John Locke)

## VÝKAZ ZISKU A ZTRÁTY K 31.12.2017 (V TIS. KČ)

NÁKLADY	
Spotřebované nákupy	475
Spotřeba materiálu	287
Spotřeba energie	188
Služby celkem	367
Opravy a udržování	138
Cestovné	20
Náklady na reprezentaci	13
Ostatní služby	196
Osobní náklady	2198
Mzdové náklady	1661
Zákonné sociální pojištění	537
Zákonné sociální náklady	0
Ostatní náklady	54
<b>Náklady celkem</b>	<b>3094</b>

Nic není tak  
nesnadné jako  
najít vhodná slova  
pro velkou bolest.  
(Lucius Annaeus  
Seneca)

## VÝZNAMNÉ POLOŽKY VÝKAZU ZISKU A ZTRÁTY SPOLEČNOSTI PETRKLÍČ, o.p.s.:

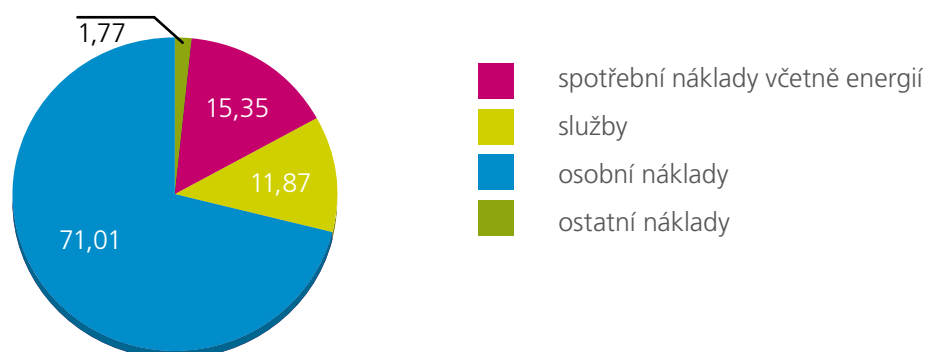
### NÁKLADY

Nejvýznamnější položkou jsou osobní náklady na zaměstnance	2 198 tis.Kč
Náklady na spotřebu energií – vyplývá z charakteru azylového domu	188 tis.Kč
Náklady na spotřební materiál – drogerie, kancelářské potřeby, materiál pro terapii, drobný dlouhodobý majetek – odpisy – celkem	287 tis.Kč
Z toho drobný dlouhodobý majetek – odpisy	126 tis.Kč
Náklady na služby – telekomunikace, odpady, internet, vedení účetnictví	367 tis.Kč
Ostatní náklady – odpisy DHM	10 tis.Kč
<b>Náklady celkem</b>	<b>3 094 tis.Kč</b>
Celkový objem nákladů	3 094 tis. Kč
z toho náklady vynaložené pro plnění obecně prospěšných služeb	3 094 tis. Kč
Náklady pro plnění doplňkových činností	0 Kč
Náklady na vlastní činnost obecně prospěšné společnosti	0 Kč

**Graf:** přehled nákladů PETRKLÍČ, o.p.s.,  
v členění podle zdrojů za r. 2017

**Celkový objem nákladů**

**3 094 tis. Kč**





VÝNOSY	
Tržby za vlastní výkony	510
Tržby z prodeje služeb	510
Výnosy z krátkod. fin. majetku a ostatní výnosy	25
Přijaté příspěvky	213
Provozní dotace	2306
Výnosy celkem	3054
Výsledek hospodaření	-40

Ptáte se, jaký je univerzální lék na velkou bolest? Čas.

(Božena Němcová)

## Výnosy

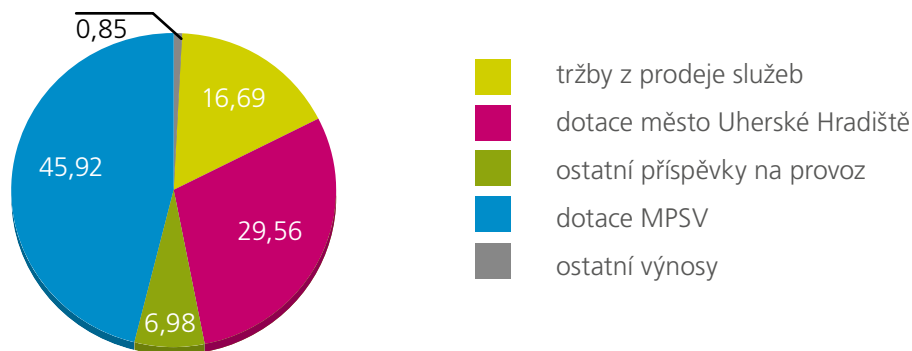
Nejvýznamnější položkou jsou provozní dotace od:

Města Uherské Hradiště	903 tis.Kč
MPSV	1 403 tis.Kč
Významnou položkou jsou tržby z prodeje služeb – nájem, praní	510 tis.Kč
Peněžní příspěvky (dary)	203 tis.Kč
Výnosy z finančního majetku	0,4 tis.Kč
Ostatní výnosy	25 tis.Kč

**Výnosy celkem 3 054 tis. Kč**

**Graf:** přehled výnosů PETRKLÍČ, o.p.s., v členění podle zdrojů za r. 2017

**Celkový objem výnosů 3 054 tis. Kč**



## VÝVOJ A KONEČNÝ STAV FONDŮ PETRKLÍČ, O.P.S., ZA ROK 2017

Nejvýznamnějšími položkami na straně výnosů z činnosti společnosti, byly výnosy z poskytovaných služeb klientům azylového domu v celkové výši 510 tis. Kč. Ostatní výnosy společnosti byly tvořeny zejména úroky z BU a příjmy za ztracený či poškozený inventář od klientek a ostatními příjmy ve výši 25 tis. Kč.

Společnost získala provozní a investiční dotaci od svého zřizovatele, města Uherské Hradiště ve výši 903 tis. Kč, finanční podporu z rozpočtu Zlínského kraje k zajištění sociálních služeb na území Zlínského kraje ve výši 1 403 tis. Kč.

**Dokud žijeme,  
učíme se žít.**  
(Jaroslav Vrchlický)

Mezi další donátory a podporovatele azylového domu patřila mimo jiné dm drogerie markt s.r.o., společnost KiK textil a Non-Food spol. s.r.o., společnost VOMA s.r.o., EVPÚ Defence a.s., THERMACUT, k.s. . V průběhu roku 2017 pokračovala spolupráce s Potravinovou bankou, která klientkám azylového domu přispěla dary v podobě potravin v celkové výši 36 tis. Kč. Donátoři z řad fyzických osob přispěli na provoz azylového domu částkou ve výši 5 tis. Kč. Tyto finanční dary byly částečně využity na volnočasové aktivity pro matky azylového domu a jejich děti. Nevyužitá část těchto darů bude přesunuta do roku 2018 pro financování volnočasových aktivit pro uživatelky azylového domu.

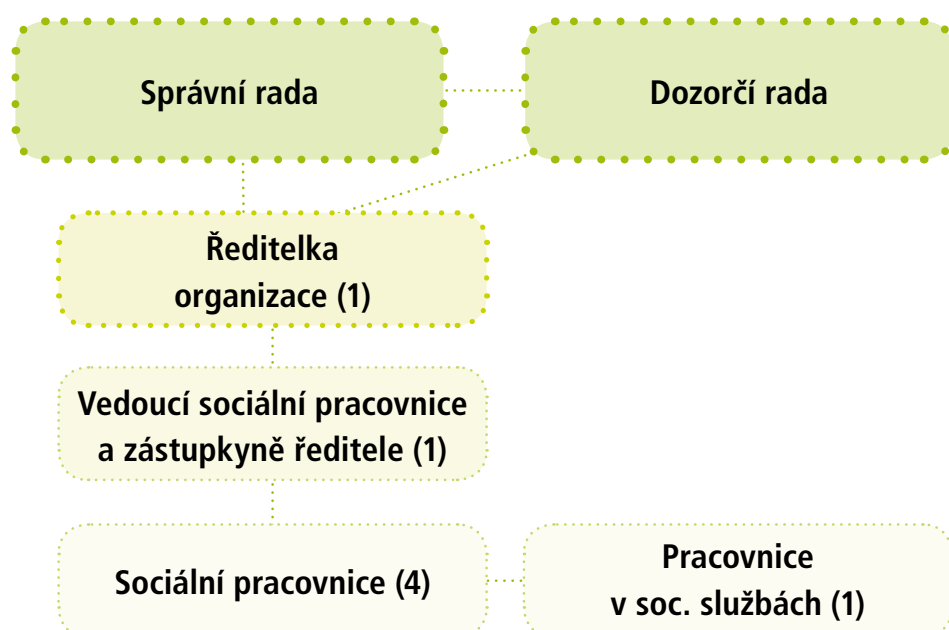
**Tím, že učíme jiné,  
učíme sebe.**  
(Seneca)

## **STAV A POHYB MAJETKŮ A ZÁVAZKŮ PETRKLÍČ, O.P.S., V ROCE 2017**

V roce 2017 skončilo hospodaření neziskové organizace PETRKLÍČ, o.p.s. se ztrátou ve výši -40 tis. Kč.

Vzhledem k vytvořeným finančním rezervám kumulovaným po dobu trvání Individuálního projektu Poskytování služeb sociální prevence ve Zlínském kraji, byla tato ztráta pokryta z rezervního fondu společnosti. Společnost měla k rozvahovému dni závazky ve výši 308 tis.Kč. Jedná se o závazky za dodavateli služeb a energií, závazky z titulu mezd za 12/2017 činily 223 tis. Kč a závazky za klienty azylového domu z titulu složené vratné kauce ve výši 6 tis. Kč. Všechny mzdy a odvody z mezd byly odvedeny v zákonném termínu do konce ledna 2018. Společnost má z výsledků hospodaření předchozích let vytvořen rezervní fond ve výši 288 tis. Kč.

## **STRUKTURA ORGANIZACE**



## SLOŽENÍ SPRÁVNÍ RADY:

- **František Elfmark, DiS.** – **předseda správní rady**, radní města Uh. Hradiště
- **Mgr. Lucie Neusserová**, členka správní rady, Oddělení právní, Právního odboru Městského úřadu Uh. Hradiště
- **Bc. Martina Říhová**, členka správní rady, Oddělení sociálně-právní ochrany dětí, Odboru sociálních služeb Městského úřadu Uh. Hradiště

## SLOŽENÍ DOZORČÍ RADY:

- **Mgr. Milan Vaculík** – **předseda dozorčí rady**, Oddělení právní, Právní odbor Městského úřadu Uherské Hradiště
- **Mgr. Jitka Zámečnicková**, členka dozorčí rady, Oddělení sociálně-právní ochrany dětí, Odbor sociálních služeb Městského úřadu Uh. Hradiště
- **Ing. Jana Ondřejová**, členka dozorčí rady, Oddělení rozpočtů a financování, Ekonomický odbor Městského úřadu Uh. Hradiště

## STATUTÁRNÍ ZÁSTUPCE:

- **Bc. Kamila Nekolová, DiS.**

## POVĚŘENA VEDENÍM A ŘÍZENÍM SPOLEČNOSTI, DO 31. 8. 2017:

- **Mgr. Lucie Břečková**

**Každý, s kým se  
v životě potkám,  
mě v něčem  
předstihuje. Tak se  
od něho učím.**  
*(Ralph Waldo  
Emerson)*

## ZPRÁVA NEZÁVISLÉHO AUDITORA K PROVĚRCE ÚČETNÍ ZÁVĚRKY K 31.12.2017

dozorčí radě společnosti PETRKLÍČ, o.p.s.,  
Na Krajině 44, 686 01 Uherské Hradiště-Vesky  
IČ: 269 28 060 (dále jen „žadatel“)

### Zpráva o prověřce účetní závěrky

Provedla jsem prověrku přiložené účetní závěrky společnosti PETRKLÍČ, o.p.s., která se skládá z rozvahy k 31.12.2017 a výkazu zisku a ztráty k 31.12.2017 a přílohy této účetní závěrky, která obsahuje popis použitých podstatných účetních metod a další vysvětlující informace.

### Odpovědnost dozorčí rady

Dozorčí rada je odpovědná za sestavení účetní závěrky a za věrné zobrazení skutečností v ní v souladu s českými účetními předpisy a za takový vnitřní kontrolní systém, který považují za nezbytný pro sestavení účetní závěrky tak, aby neobsahovala významné (materiální) nesprávnosti způsobené podvodem nebo chybou.

### Odpovědnost auditora

Mou odpovědností je vyjádřit závěr o této účetní závěrce. Její prověrku jsem provedla v souladu s mezinárodním standardem pro prověrky ISRE 2400. V souladu s tímto standardem jsem povinna vyjádřit se k tomu, zda jsem nezjistila nějaké skutečnosti svědčící o tom, že účetní závěrka jako celek není ve všech významných (materiálních) ohledech sestavena v souladu s příslušným rámcem účetního výkaznictví. Dále jsem v souladu s tímto standardem povinna dodržovat příslušné etické požadavky.

Prověrka účetní závěrky provedená v souladu s ISRE 2400 je zakázkou poskytující omezenou jistotu. V jejím rámci odborník provádí především dotazování dozorčí rady a dalších pracovníků účetní jednotky a analytické postupy a vyhodnocuje shromážděné důkazní informace.

Postupy prováděné v rámci prověrky mají podstatně menší rozsah než postupy při auditu prováděném v souladu s českými účetními předpisy a k účetní závěrce tudíž nevydávám výrok auditora.

### Závěr

Na základě mé prověrky jsem nezjistila žádné skutečnosti svědčící o tom, že tato účetní závěrka ve všech významných (materiálních) ohledech nepodává věrný a poctivý obraz aktiv a pasív společnosti PETRKLÍČ, o.p.s. k 31.12.2017 a nákladů a výnosů a výsledku jejího hospodaření za rok končící 31.12.2017 v souladu s českými účetními předpisy.



V Uherském Hradišti dne 8. 3. 2018

Auditor: Ing. Zdenka Janiková, auditorka, auditorské oprávnění č. 2343  
oprávněná poskytovat auditorské služby v rozsahu stanoveném  
zákonem č. 93/2009 Sb.  
Sokolovská 573, Mařatice, 686 01 Uherské Hradiště

## NAŠI PODPOROVATELÉ

Srdečně děkujeme všem dárcům a sponzorům, kteří v roce 2017 podpořili činnost našeho azylového domu dotací, finančním darem, darováním potřebné věci, nebo služby. V roce 2017 naše sociální služba mohla být v provozu díky podpoře města Uherské Hradiště a poskytnutí účelové neinvestiční dotace z rozpočtu města Uherské Hradiště. Financování naší služby bylo zajištěno také z rozpočtu Zlínského kraje prostřednictvím podpory z programu Zajištění dostupnosti sociálních služeb ve Zlínském kraji. Projevené důvěry si velice vážíme a je pro nás závazkem k poskytování služeb na co nejlepší úrovni. Z firem, nadací a školských zařízení, kteří v roce 2017 finančně či věcným darem přispěli na naši činnost bychom rádi vyzdvihli podporu společnosti KIK textil a Non-Food, spol. s.r.o., EVPÚ defence, a.s., THERMACUT, k.s., dm drogerie markt, MYRON MAXX, s.r.o., VOMA, s.r.o., Komunitní kavárna Cafe 21, Dětské centrum Štěpnice, dále neziskovou organizaci Lidská pouta, z.ú., která se zaměřuje na boj proti domácímu násilí a v neposlední řadě podporu Křesťanské mateřské školy a farnosti v Uherském Ostrohu, Základní školy T. G. Masaryka v Mařaticích a Základní školu Velehrad. Nezapomínáme také na pomoc všech individuálních dárců za jejich ochotu, laskavost a srdce na dlani. Vždy nás potěší, když se díky jejich darům podaří v azylovém domě něco zlepšit, vybudovat, či zmodernizovat. To není vždy možné provést jen z prostředků rozpočtu. Touto cestou chceme poděkovat všem našim podporovatelům, kteří nám přispívají a pomáhají nám v naší sociální službě pokračovat.

## BOJ PROTI HLADU A PLÝTVÁNÍ POTRAVINAMI

V průběhu celého roku 2017 jsme spolupracovali s Potravinovou bankou ve Zlínském kraji, z.s., která v rámci boje proti hladu a plýtvání potravinami pomáhá zajišťovat a distribuovat klientům i naší sociální služby potravinovou pomoc. Díky podpoře potravinové banky jsme byli zapojeni také do projektu Národní potravinové sbírky a celkově jsme ze sbírky a potravinové banky pro naše maminky s dětmi získali a přerozdělili 469,5 kg trvanlivých potravin a drogerie. Potraviny jsme, kromě jejich hlavního účelu zasytit členy domácnosti v době nouze, využívali při společných aktivitách zaměřených na skupinový nácvik vaření a pečení při příležitosti svátečních a tradičních akcí v azylovém domě.

## CHCETE DAROVAT A NEVÍTE JAK NA TO?

Každý dárcce má možnost rozhodnout se, jestli poskytne finanční (pak se sepisuje darovací smlouva, do které může dárcce přímo uvést účel, na který si přeje, aby byl dar určen) nebo věcný dar pro obyvatele azylového domu. Pokud se rozhodnete, že chcete darovat dětem nebo matkám z PETRKLÍČE cokoli věcného, můžete přinést dar na naši adresu kdykoli bez předchozí domluvy. Věci od Vás převezme sociální pracovnice, která Vás v případě Vašeho zájmu také provede po azylovém domě a seznámí Vás s jeho provozem.

## CHCETE DAROVAT KONKRÉTNÍ VĚC KONKRÉTNÍMU ČLOVĚKU?

Vzhledem o ochraně osobních údajů Vám bohužel nemůžeme poskytnout bližší informace o ubytovaných klientkách a jejich dětech. Zajištění bezpečí a ochrany pro maminky ubytované v PETRKLÍČI je pro nás prioritou, nicméně můžeme Vám alespoň poskytnout informace o počtu ubytovaných klientek a počtu ubytovaných dětí, případně věkové složení těchto dětí.

## CHCETE DAROVAT PENÍZE AZYLOVÉMU DOMU?

Pokud se rozhodnete darovat jakýkoli finanční obnos naší sociální službě, bude s vámi sepsána darovací smlouva, ve které můžete uvést účel, pro který je dar poskytnutý (na provoz služby, na volnočasové aktivity pro klientky). Pokud chcete, aby byl finanční dar určen pro uživatele služby, organizace použije finance takovým způsobem, aby z nich měli prospěch všichni ubytovaní (např. nákup výtvarných potřeb, nákup hygienických potřeb, realizace volnočasové aktivity, apod.). Pokud chcete, aby byl finanční dar určen na provoz služby, organizace použije finance na takovou oblast, ve které z hlediska rozpočtu bude dar potřebný (např. náklady na energie, náklady na personální zajištění služby, nákup vybavení, apod.).

## NAŠI PODPOROVATELÉ

V roce 2017 sociální službu azylový dům pro ženy a matky s dětmi PETRKLÍČ, o.p.s., podpořili:



**Uherské Hradiště**  
Srdce Slovácka





