

VÝROČNÍ ZPRÁVA 2022



PETRKLÍČ

AZYLOVÝ DŮM
PRO ŽENY A MATKY S DĚTMI



ZÁKLADNÍ INFORMACE

Název a adresa organizace:	PETRKLÍČ, o.p.s. Azylový dům pro ženy a matky s dětmi Na Krajině 44 686 01 Uherské Hradiště - Vésky
IČO:	269 28 060
Kontakt:	telefon: 572 503 675 e-mail: info@petrklicuh.cz internet: www.petrklicuh.cz
Bankovní spojení:	1417811399/0800
Zřizovatel:	Město Uherské Hradiště
Statutární zástupce:	Bc. Kamila Nekolová, DiS., ředitelka společnosti

PETRKLÍČ, o.p.s. vznikla dne 29. 5. 2004 zápisem do rejstříku obecně prospěšných společností, vedeného Krajským soudem v Brně, s identifikačním číslem IČ: 269 28 060

Provoz azylového domu byl zahájen dne 1. 7. 2006.





OBSAH

ÚVODNÍ ZAMYŠLENÍ	4
POSLÁNÍ ORGANIZACE	5
CÍL ORGANIZACE	5
CÍLOVÁ SKUPINA UŽIVATELEK	5
POSKYTOVANÉ SLUŽBY	5
POSKYTOVANÉ SLUŽBY VYCHÁZEJÍCÍ Z INDIVIDUÁLNÍHO PLÁNOVÁNÍ	6
ROZSAH POSKYTOVANÝCH SLUŽEB VYPLÝVAJÍCÍCH Z INDIVIDUÁLNÍHO PORADENSTVÍ	6
PRINCIPY POSKYTOVÁNÍ SLUŽBY	6
CO NABÍZÍME	7
ROK 2022 V PETRKLÍČI, o.p.s.	8
STATISTIKA VYUŽITÍ SLUŽBY V ROCE 2022	12
PŘEHLED O PENĚŽNÍCH PŘÍJMECH A VÝDAJÍCH	14
ROČNÍ ÚČETNÍ UZÁVĚRKA ZA ROK 2022	14
ROZVAHA K 31.12.2022 (v tis. Kč)	14
VÝZNAMNÉ POLOŽKY AKTIV SPOLEČNOSTI PETRKLÍČ, O.P.S.:	14
VÝZNAMNÉ POLOŽKY PASIV SPOLEČNOSTI PETRKLÍČ, O.P.S.:	15
VÝKAZ ZISKU A ZTRÁTY K 31.12.2022 (V TIS. KČ)	15
VÝZNAMNÉ POLOŽKY VÝKAZU ZISKU A ZTRÁTY SPOLEČNOSTI PETRKLÍČ, O.P.S.:	15
VÝVOJ A KONEČNÝ STAV FONDŮ PETRKLÍČ, o.p.s., ZA ROK 2022	17
STAV A POHYB MAJETKŮ A ZÁVAZKŮ PETRKLÍČ, o.p.s., V ROCE 2022	17
STRUKTURA ORGANIZACE	18
ZPRÁVA AUDITORA	19
NAŠI PODPOROVATELÉ	20





ÚVODNÍ ZAMYŠLENÍ

Rodinná dysfunkce se valí z generace na generaci jako požár v lesích, ničí vše, co jí stojí v cestě, dokud jeden člověk v jedné generaci nenajde odvahu otočit se a postavit se plamenům. Tato osoba přináší mír svým předkům a šetří děti, které následují.

Gábor Maté





POSLÁNÍ ORGANIZACE

Posláním obecně prospěšné společnosti PETRKLÍČ je pomoci zvládnout nepříznivé období ženám a matkám s dětmi a usnadnit jim tak sociální začlenění.

CÍL ORGANIZACE

Cílem je zlepšení nepříznivé situace uživatelky, popř. udržení její situace na stávající úrovni a zabránění jejímu zhoršování. Poskytujeme klientkám pomoc a takovou míru podpory, abychom zachovali a dále rozvíjeli jejich schopnost řešit svou situaci vlastními silami a staly se tak nezávislými na systému sociální pomoci nebo aby se jejich závislost minimalizovala.

CÍLOVÁ SKUPINA UŽIVATELEK

Ženy a matky s dětmi v nepříznivé životní situaci. Jedná se zejména o:

- oběti všech forem domácího násilí
- osoby bez přístřeší nebo žijící v bytových podmínkách ohrožující zdraví a život
- osoby, které nejsou schopny vlastními silami zvládnout náhlou životní situaci
- osoby žijící v nevyhovujícím rodinném prostředí
- klientky dětského domova, které dosáhly zletilosti a nemají možnost dalšího ubytování

POSKYTOVANÉ SLUŽBY

- azylové ubytování s maximální dobou pobytu na 1 rok ve vlastní zařízené bytové jednotce s kuchyňským koutem a sociálním zařízením
- ubytování pro osoby v krizi na dobu zpravidla přesahující 14 dnů
- sociální poradenství a zprostředkování kontaktů na další odbornou pomoc
- podpora a pomoc s uplatňováním oprávněných práv a zájmů





POSKYTOVANÉ SLUŽBY VYCHÁZEJÍCÍ Z INDIVIDUÁLNÍHO PLÁNOVÁNÍ

- poradenství a pomoc v sociálně-právních problémech
- individuální dlouhodobé poradenství včetně zajištění odborných přednášek k aktuální problematice
- poradenství a pomoc v péči o dítě
- poradenství a pomoc při vedení domácnosti a hospodaření
- poradenství a pomoc při hledání zaměstnání, podpora a pomoc při zajištění finanční stability

ROZSAH POSKYTOVANÝCH SLUŽEB VYPLÝVAJÍCÍCH Z INDIVIDUÁLNÍHO PORADENSTVÍ

- výchovné, vzdělávací a aktivizační činnosti
 - ✓ pracovní výchovná činnost s matkami a dětmi
 - ✓ pracovní výchovná činnost s uživatelkami, například podpora a nácvik rodičovského chování včetně vedení hospodaření a udržování domácnosti, rozvoj dovedností při práci s počítačem
 - ✓ nácvik a upevňování motorických, psychických a sociálních schopností a dovedností dětí
 - ✓ zajištění podmínek a poskytnutí podpory pro přiměřené vzdělávání dětí
 - ✓ rukodělné a výtvarné činnosti pro matky s dětmi
- v případě potřeby poskytnutí ošacení z věcných darů
- v případě potřeby poskytnutí potravinové pomoci

PRINCIPY POSKYTOVÁNÍ SLUŽBY

- anonymita, diskrétnost
- respektování jedinečnosti klienta, jeho rozhodnutí i možností
- podpora samostatnosti a nezávislosti
- individuální a rovný přístup k uživatelům
- bezpečné zázemí pro řešení obtížné životní situace, psychická podpora



CO NABÍZÍME

Ženy, které k nám přichází s problémem, u nás najdou na prvním místě vstřícné přijetí a bezpečné zázemí. Mluvíme s nimi o tom, co by chtěly, jak a v čem by se měla jejich situace zlepšit. Následně jim pomáháme postupnými kroky tak, aby dosáhly řešení své situace. Základním předpokladem pro takovou práci s uživatelkou je osobní kontakt se sociální pracovnící a tvoření individuálních plánů. Při celém procesu je kladen důraz na samostatnost a aktivní přístup uživatelky k řešení svého problému.

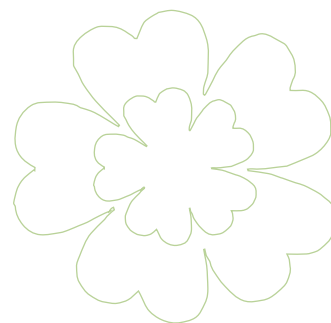
Naše sociální služba zahrnuje vedle ubytování zejména poradenství, možnost okamžitého a bezplatného rozhovoru o problému s nabídkou hledání dalšího způsobu řešení na základě vnitřních zdrojů klienta a s tím související vyhledávání a poskytování informací. Návuk sociálních dovedností, pomoc při jednání s úřady a dalšími subjekty, zpracování písemných podání v zájmu klientky, pomoc s péčí o děti, volnočasové aktivity, materiální pomoc aj.

Studentům vysokých škol se sociálním zaměřením nabízíme možnost odborné praxe.





ROK 2022 V PETRKLÍČI, O.P.S.



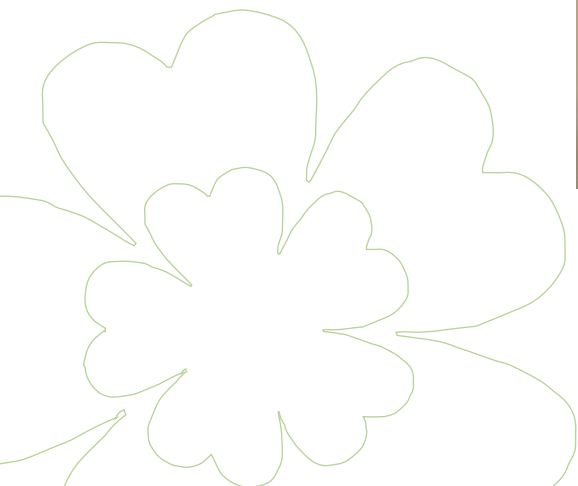
JARO V AZYLOVÉM DOMĚ PETRKLÍČ, O.P.S.

Na počátku roku 2022 podpořila firma KYOCERA AVX náš azylový dům PETRKLÍČ, o.p.s. finančním darem v úctyhodné výši \$ 10.000,-, který jsme využili na provozní náklady AD. Tímto bychom chtěli firmě KYOCERA AVX srdečně poděkovat.

Dne 18.2.2022 se děti z AD účastnily programu bílý snoezelen. Snoezelen je multifunkční metoda, realizována v přívětivém a upraveném prostředí pomocí světelných a zvukových prvků, vůní a hudby, kdy jejím cílem je vyvolání smyslových pocitů. Tuto volnočasovou aktivitu nabídlo rodinné centrum Akropolis v Uherském Hradišti našim maminkám a dětem zcela zdarma. Všichni zúčastnění si tak odnesli nevšední zážitek.

Než opět vypuklo pravé jaro, maminky si společně s dětmi chladnější dny užívaly mezi barvičkami, štětci a lepidly. Výtvary pestrých barev pak rozzářily společné prostory azylového domu, a také zpříjemnily prostory našim dárcům, firmě KYOCERA AVX.

Během Velikonočních svátků děti se svými maminkami vyzdobily nejenom azylový dům, ale i své bytové jednotky jarními a velikonočními motivy. Za pomoci sociálních pracovníků si maminky společně s dětmi upekly brownies a nabarvily velikonoční vajíčka. Na Velikonoční pondělí pak dostaly všechny děti sladkou odměnu od našich dárců.



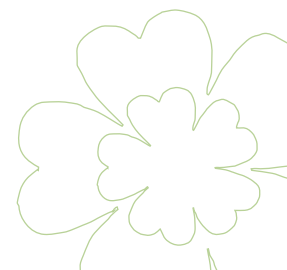
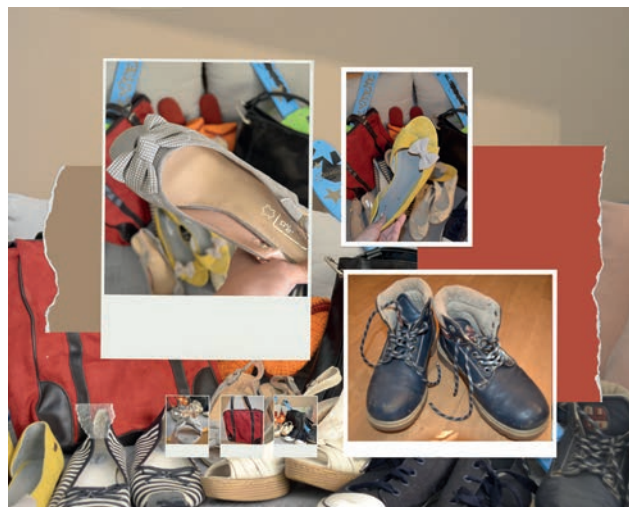


LÉTO V AZYLOVÉM DOMĚ PETRKLÍČ, O.P.S.

Tradičně jako každý rok, proběhl v azylovém domě Den dětí. Pro děti byly přichystány různé aktivity, malování na obličej i sportovní disciplíny. Občerstvily se svačinkou, kterou darovala restaurace Beef&Beer a na závěr dne, si všichni společně opekli špekáčky.

Dne 29.7.2022 se náš azylový dům opět otevřel široké veřejnosti a všichni návštěvníci se tak mohli podívat za zdi AD. V rámci prezentace bylo možné nahlédnout nejen do společných prostor, ale i do bytové jednotky. Navštívili nás jak zástupci města Uherské Hradiště, tak i kolegové ze spolupracujících organizací či naši dárci.

V azylovém domě se kromě volnočasových akcí snažíme pomáhat maminkám a dětem i materiálně. Aby však dary byly vhodně využity, přijímáme je po předchozí domluvě. Kromě jednotlivců nás oslovilo i Hnízdo, coworkingové a komunitní centrum v Uherském Hradišti. Centrum uspořádalo dne 20.8.2022 svůj tradiční swap (výměnu) dětského oblečení a věcí do školy. Nevyswapované věci zavítaly kromě Maltézske pomoci i do našeho azylového domu a naplnily tak svůj účel.





PODZIM V AZYLOVÉM DOMĚ PETRKLÍČ, O.P.S.

Poslední říjnovou neděli, proběhlo v našem azylovém domě Halloweenské dlabání dýní. Děti se těšily, až si vydlabou strašidelné dýně. Některé se přestrojily i do nápaditých kostýmů. S vyřezáváním dětem pomáhaly maminky. S přicházejícím večerem pak rozsvícené dýně završily příjemnou atmosféru.

Podzimní dny si děti společně se svými maminkami užily kreativní volnočasovou aktivitou. Během společného čtení a tvoření, si děti poslechly pověsti a pohádky o svatém Martinovi. Pro radost i na výzdobu, si děti pak vyrobily bílé i barevné koníčky a podkovičky pro štěstí.





ZIMA V AZYLOVÉM DOMĚ PETRKLÍČ, O.P.S.

Již tradičně jsme 5. 12. 2022 v azylovém domě přivítali Mikuláše, se svou početnou družinou andělů a čertů, který přišel obdarovat i naše děti v azylovém domě. Všechny děti dostaly mikulášské balíčky a ovoce. Srdečně děkujeme členům chasy z Věsek a všem dárcům.



Od 25. 11. 2022 zahájilo město Uherské hradiště vánoční sbírku, do které mohli přispívat všichni občané a návštěvníci města až do 28. 12. 2022. Lidé na charitativní účely věnovali 60.140,-Kč. Výtěžek ze sbírky použije náš azylový dům, na vybudování pokoje pro ženy v krizi. Peněžitý dar byl ředitelce našeho azylového domu předán starostou a místostarostou města Uherské Hradiště.



Kromě vánoční sbírky se ve dnech od 7. 11. 2022 do 15. 12. 2022 konala v prodejnách WIKY hračky, vánoční sbírka DARUJ HRAČKU, DARUJ RADOST. Paní Alena Brázdilová, vedoucí prodejny WIKY hračky Staré Město, přivezla dětem pod stromeček spoustu dárků od lidí, kteří do sbírky přispěli.

Na Štědrý den azylový dům navštívil pan Mareček, vedoucí 5. skautského oddílu Kon - Tiki, který svou skautskou činnost provozuje v Hluku. Pan Mareček spolu s dalšími skautkami, přivezli pro naše maminky věcný dar, a to balíčky s drogerií.



Díky štedrým dárcům byly Vánoce v AD pro děti opravdovým zážitkem. Pod vánočním stromečkem, který si maminky s dětmi sami nazdobily, našly hlavně děti mnoho krásných dárků, ze kterých se jim rozzářily oči radostí.

Všem dárcům, kteří se rozhodli přispět, patří velké díky!





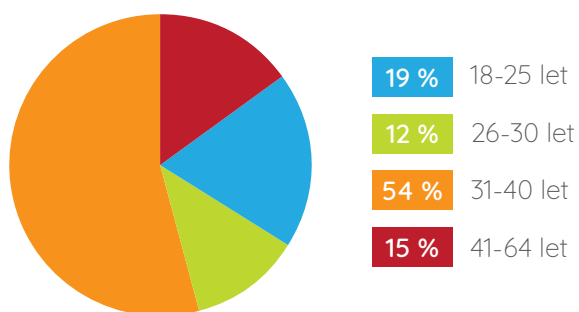
STATISTIKA

VYUŽITÍ SLUŽBY V ROCE 2022

Za rok 2022 pomohl azylový dům celkem 26 ženám a 49 dětem.

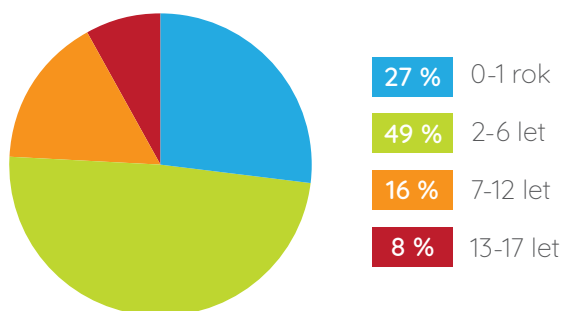
Ubytovací kapacita azylového domu byla za celý rok naplněna na 100 %. Lůžka v bytových jednotkách byla obsazena na 76,9 %. V průběhu roku jsme individuálně, skupinově a interdisciplinárně poskytli odbornou intervenci v 817 případech.

Graf 1: složení uživatelék podle věku



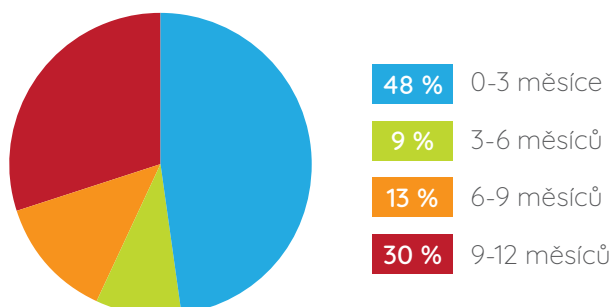
Nejvíce uživatelék, které využily službu, bylo ve věku 31-40 let, a to celkem 14. Průměrný věk byl 34,3 let.

Graf 2: složení dětí podle věku



Za rok 2022 bylo nejvíce dětí ve věku 2-6 let, což představuje celkem 24 dětí. Největší zastoupení měly matky s jedním dítětem.

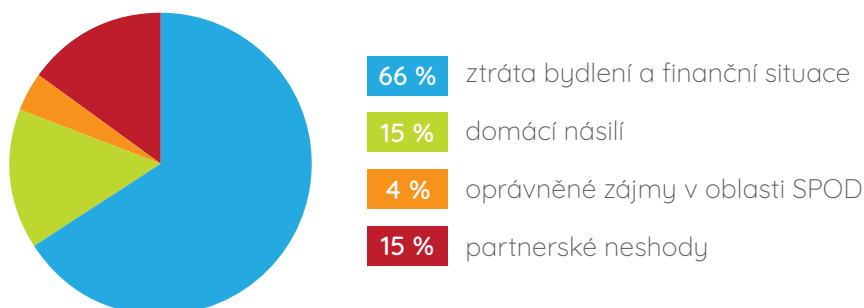
Graf 3: délka pobytu



Graf ukazuje, že 48% uživatelék bylo v AD ubytováno v rozmezí od 0-3 měsíců. Průměrná délka pobytu je 3,3 měsíce.

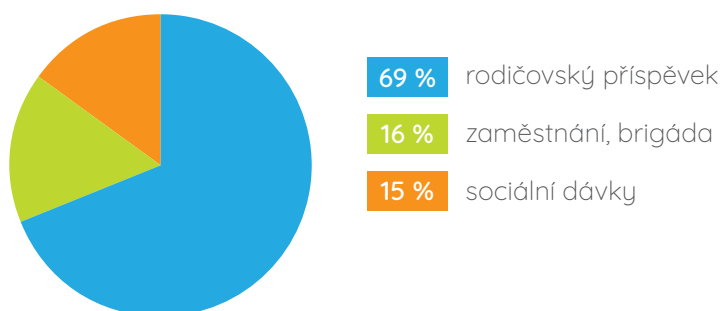


Graf 4: důvod přijetí k pobytu



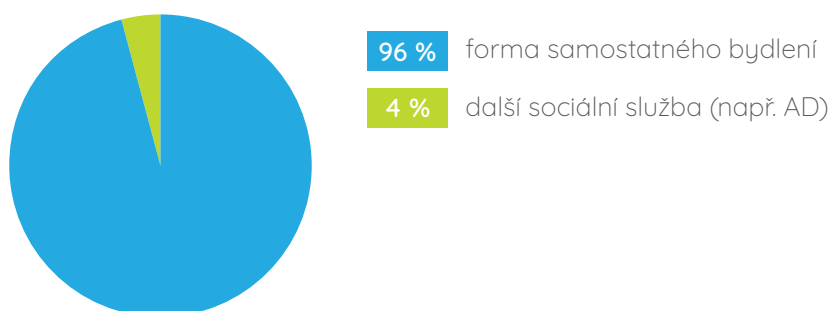
Nejčastějším důvodem přijetí byla ztráta bydlení a nepříznivá finanční situace. Jednalo se celkem o 66 % uživatelék. Nejčastějšími důvody ztráty bydlení bylo ukončení pronájmu, či pobytu v jiném azylovém domě.

Graf 5: hlavní příjmy uživatelék



Nejčastěji ubytovanými byly matky samoživitelky na rodičovské dovolené, které měly hlavní příjem rodičovský příspěvek, a to v 69 % (18 uživatelék). Zbylé matky byly v evidenci ÚP a čerpaly převážně dávky hmotné nouze.

Graf 6: ubytování po skončení pobytu



Po ukončení pobytu si 96% uživatelék našlo nějakou formu vlastního bydlení. Některým uživatelkám se podařilo najít vlastní pronájem. Jednou z možností samostatného bydlení byly i městské a sociální byty, které se podařilo získat 4 uživatelkám. Jiným s bydlením pomohla rodina a přátelé.

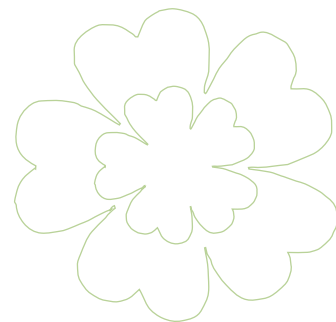


PŘEHLED

O PENĚŽNÍCH PŘÍJMECH A VÝDAJÍCH

Obecně prospěšná společnost v účetním období 2022 uskutečňovala činnosti pouze v rámci obecně prospěšných služeb. Neposkytovala žádné doplňkové činnosti.

ROČNÍ ÚČETNÍ UZÁVĚRKA ZA ROK 2022



ROZVAHA K 31. 12. 2022 (v tis. Kč)

AKTIVA	
Dlouhodobý majetek	1277
Oprávkky k dlouhodobému majetku	-1118
Krátkodobý majetek	698
Pohledávky	10
Krátkodobý finanční majetek	685
Jiná aktiva	3
Aktiva celkem	857

VÝZNAMNÉ POLOŽKY AKTIV SPOLEČNOSTI PETRKLÍČ, O.P.S.:

Zálohy uhrazené dodavatelům energií (elektřina, plyn, voda)

6 tis.Kč

PASIVA	
Vlastní zdroje	314
Vlastní jmění	144
Výsledek hospodaření	57
Rezervní fond	113
Cizí zdroje	543
Dlouhodobé závazky	0
Krátkodobé závazky	531
Jiná pasiva	12
Pasiva celkem	857



VÝZNAMNÉ POLOŽKY PASIV SPOLEČNOSTI PETRKLÍČ, O.P.S.:

Fondy – rezervní fond	113 tis.Kč
Fondy – vlastní majetek finanční dary na DHM	144 tis.Kč
Dohadné účty pasivní – nevyfakturované energie	12 tis.Kč
Mzdové náklady – splatné mzdy za prosinec 2022 vč. odvodů	411 tis.Kč
Celkový výsledek hospodaření roku 2022	57 tis.Kč.

VÝKAZ ZISKU A ZTRÁTY K 31. 12. 2022 (v tis. Kč)

NÁKLADY			
Spotřebované nákupy	371	Ostatní služby	223
Spotřeba materiálu	148	Osobní náklady	3631
Spotřeba energie	223	Mzdové náklady	2724
Služby celkem	373	Zákonné sociální pojištění	907
Opravy a udržování	118	Zákonné sociální náklady	0
Cestovné	16	Ostatní náklady	53
Náklady na reprezentaci	16	Náklady celkem	4428

VÝZNAMNÉ POLOŽKY VÝKAZU ZISKU A ZTRÁTY SPOLEČNOSTI PETRKLÍČ, O.P.S.:

Náklady

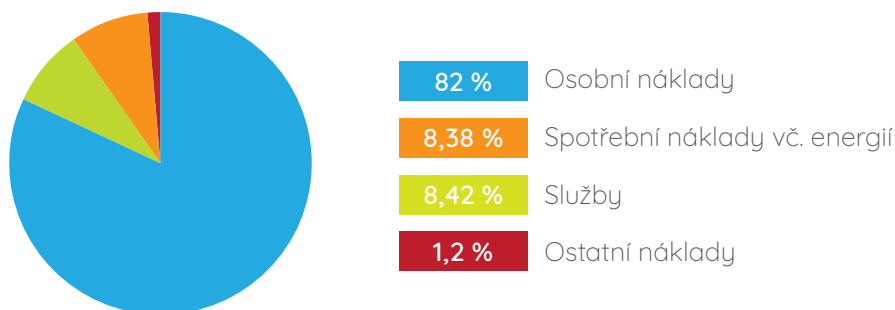
Nejvýznamnější položkou jsou osobní náklady na zaměstnance	3 631 tis.Kč
Náklady na spotřebu energií	223 tis.Kč
Náklady na spotřební materiál – drogerie, kancelářské potřeby, materiál pro terapii, drobný dlouhodobý majetek – celkem	148 tis.Kč
z toho drobný dlouhodobý majetek	66 tis.Kč
Náklady na služby – telekomunikace, odpady, internet, vedení účetnictví	373 tis.Kč
Ostatní náklady – pojištění, správní poplatky, odpisy DHM	53 tis.Kč
Náklady celkem	4 428 tis.Kč
Celkový objem nákladů	4 428 tis. Kč
z toho náklady vynaložené pro plnění obecně prospěšných služeb	4 428 tis. Kč
Náklady pro plnění doplňkových činností	0 Kč
Náklady na vlastní činnost obecně prospěšné společnosti	0 Kč



Graf: přehled nákladů PETRKLÍČ, o.p.s., v členění podle zdrojů za r. 2022

Celkový objem nákladů

4 428 tis. Kč



VÝNOSY

Tržby za vlastní výkony	524
Tržby z prodeje služeb	524
Výnosy z krátkod. fin. majetku a ostatní výnosy	6
Přijaté příspěvky	349
Provozní dotace	3606
Výnosy celkem	4485
Výsledek hospodaření	57

Výnosy

Nejvýznamnější položkou jsou provozní dotace od:

Města Uherské Hradiště	954 tis.Kč
MPSV	2 511 tis.Kč
Zlínský kraj	131 tis.Kč
Ostatní města a obce	10 tis.Kč
Významnou položkou jsou tržby z prodeje služeb – nájem, praní	524 tis.Kč
Peněžní příspěvky (dary)	349 tis.Kč
Výnosy z finančního majetku	0 tis.Kč
Ostatní výnosy	6 tis.Kč

Výnosy celkem

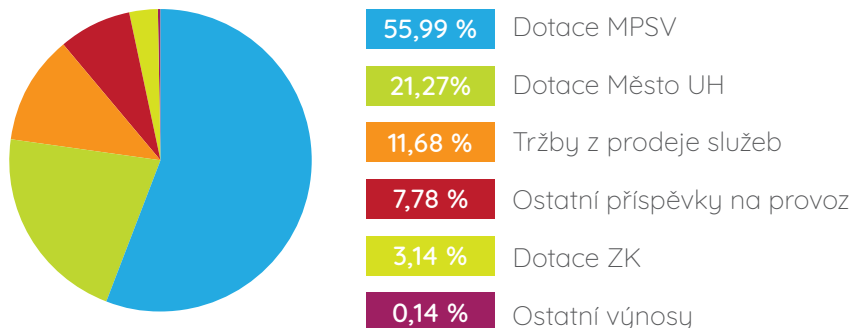
4 485 tis.Kč



Graf: Přehled výnosů PETRKLÍČ, o.p.s., v členění podle zdrojů za r. 2022

Celkový objem výnosů

4 485 tis. Kč



VÝVOJ A KONEČNÝ STAV FONDŮ PETRKLÍČ, o.p.s., ZA ROK 2022

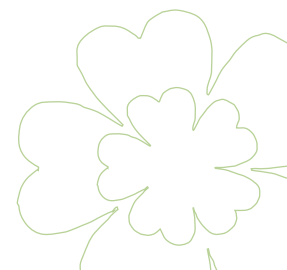
Nejvýznamnějšími položkami na straně výnosů z činnosti společnosti, byly výnosy z poskytovaných služeb klientům azylového domu v celkové výši 524 tis. Kč. Ostatní výnosy společnosti byly tvořeny zejména úroky z BU a příjmy za ztracený či poškozený inventář od klientek ve výši 6 tis. Kč. Společnost získala provozní dotaci od svého zřizovatele, města Uherského Hradiště ve výši 954 tis. Kč, finanční podporu z rozpočtu Zlínského kraje ve výši 133 tis. Kč. Finanční podpora z rozpočtu Zlínského kraje k zajištění dostupnosti sociálních služeb na území Zlínského kraje byla ve výši 2 511 tis. Kč. Město Kunovice a Staré Město přispěli částkou dotace ve výši 10 tis. Kč.

Mezi důležité dárce a podporovatele azylového domu, kteří podpořili společnost na konci roku finančním darem, patřili společnost **AVX** (214 tis. Kč), výtěžek **Veřejné sbírky Města Uherské Hradiště** (60 tis. Kč), **THERMACUT, k.s.** (10 tis. Kč), dále drobní dárce z řad fyzických osob přes portál www.darujeme.cz částku ve výši 9 tis. Kč. V průběhu roku 2022 pokračovala spolupráce s Potravinovou bankou, která klientkám azylového domu přispěla dary v podobě potravin v celkové výši 33 tis. Kč. Donátoři z řad fyzických osob přispěli na provoz azylového domu částkou ve výši 13 tis. Kč. Tyto finanční dary byly využity na provoz azylového domu a volnočasové aktivity pro matky a jejich děti.

STAV A POHYB MAJETKŮ A ZÁVAZKŮ PETRKLÍČ, o.p.s., V ROCE 2022

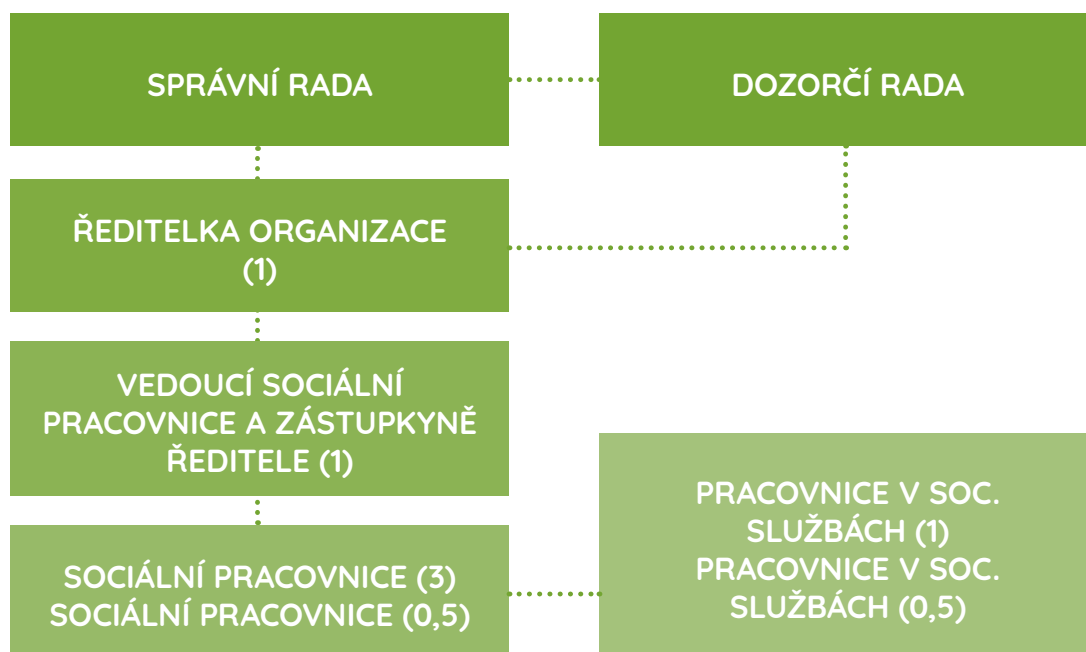
V roce 2022 skončilo hospodaření neziskové organizace PETRKLÍČ, o.p.s. se ziskem ve výši 56.700,99 Kč.

Společnost měla k rozvahovému dni závazky ve výši 543 tis. Kč. Jedná se o závazky za dodavateli služeb a energií, závazky z titulu mezd za 12/2022 činily 411 tis. Kč a závazky za klienty azylového domu z titulu složené vratné kauce ve výši 12 tis. Kč. Všechny mzdy a odvody z mezd byly odvedeny v zákonném termínu do konce ledna 2023. Společnost má z výsledků hospodaření předchozích let vytvořen rezervní fond ve výši 113 tis. Kč.





STRUKTURA ORGANIZACE



Složení správní rady:

- Ing. Čestmír Bouda – předseda správní rady, místostarosta města Uh. Hradiště
- Mgr. Lucie Neusserová, členka správní rady, Oddělení právní, Právního odboru Městského úřadu Uh. Hradiště, do 24.3.2022
- Mgr. Eva Gregorová, členka správní rady, Oddělení sociálně-právní ochrany dětí, Odboru sociálních služeb Městského úřadu Uh. Hradiště, od 25.3.2022
- Mgr. Ludmila Briskorinová, členka správní rady, Oddělení sociálně-právní ochrany dětí, Odboru sociálních služeb Městského úřadu Uh. Hradiště

Složení dozorčí rady:

- Ing. Ivana Martináková – předsedkyně dozorčí rady, Oddělení rozpočtů a financování, Ekonomický odbor Městského úřadu Uh. Hradiště
- Mgr. Jitka Čtvrtlíková, členka dozorčí rady, Oddělení sociálně-právní ochrany dětí, Odbor sociálních služeb Městského úřadu Uh. Hradiště, do 4.6.2022
- Bc. Eva Kodrlová, členka dozorčí rady, Oddělení sociálně-právní ochrany dětí, Odbor sociálních služeb Městského úřadu Uh. Hradiště, od 5.6.2022
- Mgr. Tereza Pauříková, členka dozorčí rady, Oddělení sociálně-právní ochrany dětí, Odbor sociálních služeb Městského úřadu Uh. Hradiště

Statutární zástupce:

- Bc. Kamila Nekolová, DiS.





ZPRÁVA AUDITORA

ZPRÁVA NEZÁVISLÉHO AUDITORA K PROVĚRCE ÚČETNÍ ZÁVĚRKY K 31.12.2022

dozorčí radě společnosti PETRKLÍČ, o.p.s.,
Na Krajině 44, 686 01 Uherské Hradiště-Věsky
IČ: 269 28 060 (dále jen „žadatel“)

Zpráva o prověření účetní závěrky

Provedla jsem prověření příložené účetní závěrky společnosti PETRKLÍČ, o.p.s., která se skládá z rozvahy k 31.12.2022 a výkazu zisku a ztráty k 31.12.2022 a přílohy této účetní závěrky, která obsahuje popis použitých podstatných účetních metod a další vysvětlující informace.

Odpovědnost dozorčí rady

Dozorčí rada je odpovědná za sestavení účetní závěrky a za věrné zobrazení skutečností v ní v souladu s českými účetními předpisy a za takový vnitřní kontrolní systém, který považují za nezbytný pro sestavení účetní závěrky tak, aby neobsahovala významné (materiální) nesprávnosti způsobené podvodem nebo chybou.

Odpovědnost auditora

Mou odpovědností je vyjádřit závěr o této účetní závěrce. Její prověření jsem provedla v souladu s mezinárodním standardem pro prověření ISRE 2400. V souladu s tímto standardem jsem povinna vyjádřit se k tomu, zda jsem nezjistila nějaké skutečnosti svědčící o tom, že účetní závěrka jako celek není ve všech významných (materiálních) ohledech sestavena v souladu s příslušným rámcem účetního výkaznictví. Dále jsem v souladu s tímto standardem povinna dodržovat příslušné etické požadavky.

Prověření účetní závěrky provedené v souladu s ISRE 2400 je zakázkou poskytující omezenou jistotu. V jejím rámci odborník provádí především dotazování dozorčí rady a dalších pracovníků účetní jednotky a analytické postupy a vyhodnocuje shromážděné důkazní informace.

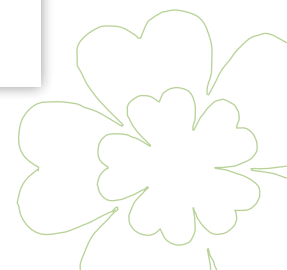
Postupy prováděné v rámci prověření mají podstatně menší rozsah než postupy při auditu prováděném v souladu s českými účetními předpisy a k účetní závěrce tudíž nevydávám výrok auditora.

Závěr

Na základě mé prověření jsem nezjistila žádné skutečnosti svědčící o tom, že tato účetní závěrka ve všech významných (materiálních) ohledech nepodává věrný a poctivý obraz aktiv a pasiv společnosti PETRKLÍČ, o.p.s. k 31.12.2022 a nákladů a výnosů a výsledku jejího hospodaření za rok končící 31.12.2022 v souladu s českými účetními předpisy.

V Uherském Hradišti dne 20.03.2023

Auditor: Ing. Zdenka Janíková, auditorka, auditorské oprávnění č. 2343
oprávněná poskytovat auditorské služby v rozsahu stanoveném
zákonem č. 93/2009 Sb.
Sokolovská 573, Mařatice, 686 01 Uherské Hradiště





NAŠI PODPOROVATELÉ

Srdečně děkujeme všem dárcům a sponzorům, kteří v roce 2022 podpořili činnost našeho azylového domu dotací, finančním darem, darováním potřebné věci, nebo služby.

V roce 2022 naše sociální služba mohla být v provozu díky podpoře města Uherské Hradiště a poskytnutí účelové neinvestiční dotace z rozpočtu města. Financování naší služby bylo zajištěno také z rozpočtu Zlínského kraje prostřednictvím podpory z programu Zajištění dostupnosti sociálních služeb ve Zlínském kraji a také z Programu pro poskytování finanční podpory z rozpočtu Zlínského kraje pro sociální služby na území Zlínského kraje pro období 2020 – 2022. Projevené důvěry si velice vážíme a je pro nás závazkem k poskytování služeb na co nejlepší úrovni.

Z firem, které v roce 2022 finančně či věcným darem přispěli na naši činnost bychom rádi poděkovali za podporu společnosti KYOCERA AVX Components s.r.o. – Bzenec a THERMACUT, k.s.. Společná spolupráce a podpora je pro naši neziskovou organizaci velmi důležitá a potřebná.

V roce 2022 jsme byli také podpořeni restaurací Beef & Beer, a to svačinkami v rámci pořádaných volnočasových akcí.

Od 25. listopadu do 28. prosince 2022 probíhala vánoční sbírka města Uherské Hradiště, do které mohli občané a návštěvníci města finančně přispívat. Lidé na charitativní účely věnovali 60.140,-Kč.

V době Vánoc jsme byli podpořeni sbírkou DARUJ HRAČKU, DARUJ RADOST, která probíhala v prodejních WIKY hračky a dále věcnými dary od 5. skautského oddílu Kon – Tiki, který svou skautskou činnost provozuje v Hluku.

Z fyzických osob výraznou částkou azylový dům podpořili pan MgA. Tomáš Martinák částkou 10 tis. Kč a paní Barbora Vaculíková částkou 3 tis. Kč.

Prostřednictvím portálu Darujme.cz přispěli dárci celkovou částkou 9.000,- Kč.

Nezapomínáme také na pomoc všech individuálních, často anonymních dárců za jejich ochotu, laskavost a srdce na dlani. Vždy nás potěší, když se díky jejich darům podaří v azylovém domě něco zlepšit, vybudovat, či zmodernizovat. To není vždy možné provést jen z prostředků rozpočtu. Touto cestou chceme poděkovat všem našim podporovatelům, kteří nám přispívají a pomáhají nám v naší sociální službě pokračovat.



Spolupráce s Potravinovou bankou ve Zlínském kraji

V průběhu celého roku 2022 jsme spolupracovali s Potravinovou bankou ve Zlínském kraji, z.s., která v rámci boje proti hladu a plýtvání potravinami pomáhá zajišťovat a distribuovat klientům i naší sociální služby potravinovou pomoc. Potraviny jsme, kromě jejich hlavního účelu zasytit členy domácnosti v době nouze, využívali při společných aktivitách zaměřených na skupinový nácvik vaření a pečení při příležitosti svátečních a tradičních akcí v azylovém domě. Za rok 2022 byly azylovému domu poskytnuty potraviny v celkové částce 33 tis. Kč.

Chcete darovat a nevíte jak na to?

Každý dárce má možnost rozhodnout se, jestli poskytne finanční nebo věcný dar organizaci (pak se sepisuje darovací smlouva, do které může dárce přímo uvést účel, na který si přeje, aby byl dar určen) nebo věcný dar pro obyvatele azylového domu.

Pokud se rozhodnete, že chcete darovat dětem nebo matkám z PETRKLÍČE něco věcného, nejprve nás prosím telefonicky nebo emailem kontaktujte, abychom Vás mohli informovat o věkové skupině uživatelék a dětí a přijímání konkrétních darů. Aktuální informace můžete sledovat na našich webových stránkách nebo Facebooku.

Chcete darovat konkrétní věc konkrétnímu člověku?

Vzhledem k ochraně osobních údajů Vám bohužel nemůžeme poskytnout bližší informace o ubytovaných klientkách a jejich dětech. Zajištění bezpečí a ochrany pro maminky ubytované v PETRKLÍČI je pro nás prioritou, nicméně můžeme Vám alespoň poskytnout informace o počtu ubytovaných klientek a počtu ubytovaných dětí, případně věkové složení těchto dětí.





Chcete darovat peníze azylovému domu?

Pokud se rozhodnete darovat jakýkoli finanční obnos naší sociální službě, bude s Vámi sepsána darovací smlouva, ve které můžete uvést účel, pro který je dar poskytnutý (na provoz služby, na dobrovolnické aktivity pro klientky).

V roce 2020 jsme také navázali spolupráci s portálem Darujme.cz, který je největší platformou pro online darování v České republice. V rámci toho se snažíme, aby bylo pro všechny darování snadnější, rychlejší a dostupnější. Vše potřebné naleznete na našich webových stránkách.



Pokud chcete, aby byl finanční dar určen pro uživatele služby, organizace použije finance takovým způsobem, aby z nich měli prospěch všichni ubytovaní (např. nákup výtvarných potřeb, nákup hygienických potřeb, realizace dobrovolnických aktivit, apod.).

Pokud chcete, aby byl finanční dar určen na provoz služby, organizace použije finance na takovou oblast, ve které z hlediska rozpočtu bude dar potřebný (např. náklady na energie, náklady na personální zajištění služby, nákup vybavení, apod.).

Chcete se zapojit do projektu Klíč k bezpečí?

Cílem je zajištění ubytování v azylovém domě pro maminku a její dítě, kteří se nachází z různých příčin v nouzi, potřebují bezpečné místo, na jehož úhradu aktuálně nemají dostatečné prostředky.

Díky finančnímu daru, můžete podpořit pobyt maminky a jejího dítěte na určité období.

Potřebné informace naleznete na našich webových stránkách nebo Facebooku.



V roce 2022 sociální službu azylový dům pro ženy a matky s dětmi PETRKLÍČ, o.p.s., podpořili:



Zlínský kraj
Kraj bez hranic



STARÉ
MĚSTO



Potravinová banka
ve Zlínském kraji, z. s.



THERMACUT®
THE CUTTING COMPANY™



